



**ОТЧЁТ**  
**О САМООБСЛЕДОВАНИИ**  
детского сада № 68  
«Серебряное копытце»  
АНО ДО «Планета детства  
«Лада»  
за 2025г.

г.о. Тольятти, 2025

## **Содержание**

<b>1.</b>	<b>Общие сведения</b>	<b>3</b>
<b>2.</b>	<b>Аналитическая часть</b>	<b>3</b>
<b>2.1.</b>	<b>Анализ системы управления и организации образовательного процесса</b>	<b>3</b>
<b>2.2.</b>	<b>Анализ качества подготовки воспитанников</b>	<b>5</b>
<b>2.3.</b>	<b>Анализ системы охраны здоровья воспитанников, медицинского обеспечения, организации питания</b>	<b>12</b>
<b>2.4.</b>	<b>Анализ ресурсного обеспечения</b>	<b>14</b>
<b>2.5.</b>	<b>Анализ функционирования внутренней системы оценки качества образования</b>	<b>17</b>
<b>3.</b>	<b>Показатели деятельности</b>	<b>18</b>
<b>4.</b>	<b>Выводы о деятельности и перспективы развития</b>	<b>20</b>

## Общие сведения

Детский сад №68 «Серебряное копытце» – структурное подразделение Автономной некоммерческой организации дошкольного образования «Планета детства «Лада», г.о. Тольятти – является детским садом с группами общеразвивающей направленности, осуществляющим углубленную работу по физическому развитию детей.

Режим работы детского сада: 12 часов (с 06.30 до 18.30 часов).

Выходные дни: суббота, воскресенье.

Адрес: Самарская область, город Тольятти, ул. Юбилейная д. 47. Телефон: 600-168 (заведующий д/с), 600-268;

Электронная почта: [zaved68@pdlada.ru](mailto:zaved68@pdlada.ru); [metod68@pdlada.ru](mailto:metod68@pdlada.ru).

Руководит детским садом заведующий Наталья Анатольевна Гришкова. Имеющаяся структура управления соответствует Уставу АНО ДО «Планета детства «Лада» и функциональным задачам детского сада.

Управление в детском саду строится на единоначалия и коллегиальности, обеспечивающих государственно – общественный характер управления.

### 1. Аналитическая часть

#### 1.1. Анализ системы управления и организации образовательного процесса.

Коллегиальными органами управления являются: Собрание трудового коллектива детского сада и Педагогический совет.

Для результативности и эффективности действующей в детском саду системы управления принимают участие все службы детского сада: методическая (заместитель заведующего по воспитательной и методической работе, методический совет), психолого-педагогическая (педагог-психолог, ресурсная (административно-хозяйственное обеспечение) службы.

Важное условие обеспечения координации деятельности в детском саду, согласованность действий специалистов различного профиля, а также осознание каждым сотрудником значимости последовательной и систематической работы.

Большое внимание при реализации образовательной программы дошкольного образования (далее ОП ДО) детского сада уделяется взаимодействию с семьями обучающихся, как равноправных партнеров.

В детском саду осуществляется деятельность по взаимодействию с родителями в следующих формах: Совет родителей, общее родительское собрание (2 раза в год), Совет родителей группы, групповые родительские собрания (1 раз в квартал), призванные оказывать содействие организации и совершенствованию образовательного процесса.

Представители Совета родителей детского сада участвуют в Совете родителей и общих родительских собраниях АНО. Взаимодействие родительской общественности с коллективом детского сада осуществляется при подготовке и организации различных мероприятий и конкурсов на различном уровне: Малые Летние и зимние спортивные игры для дошкольников, Региональный Чемпионат «Будущие профессионалы 5+» и другие.

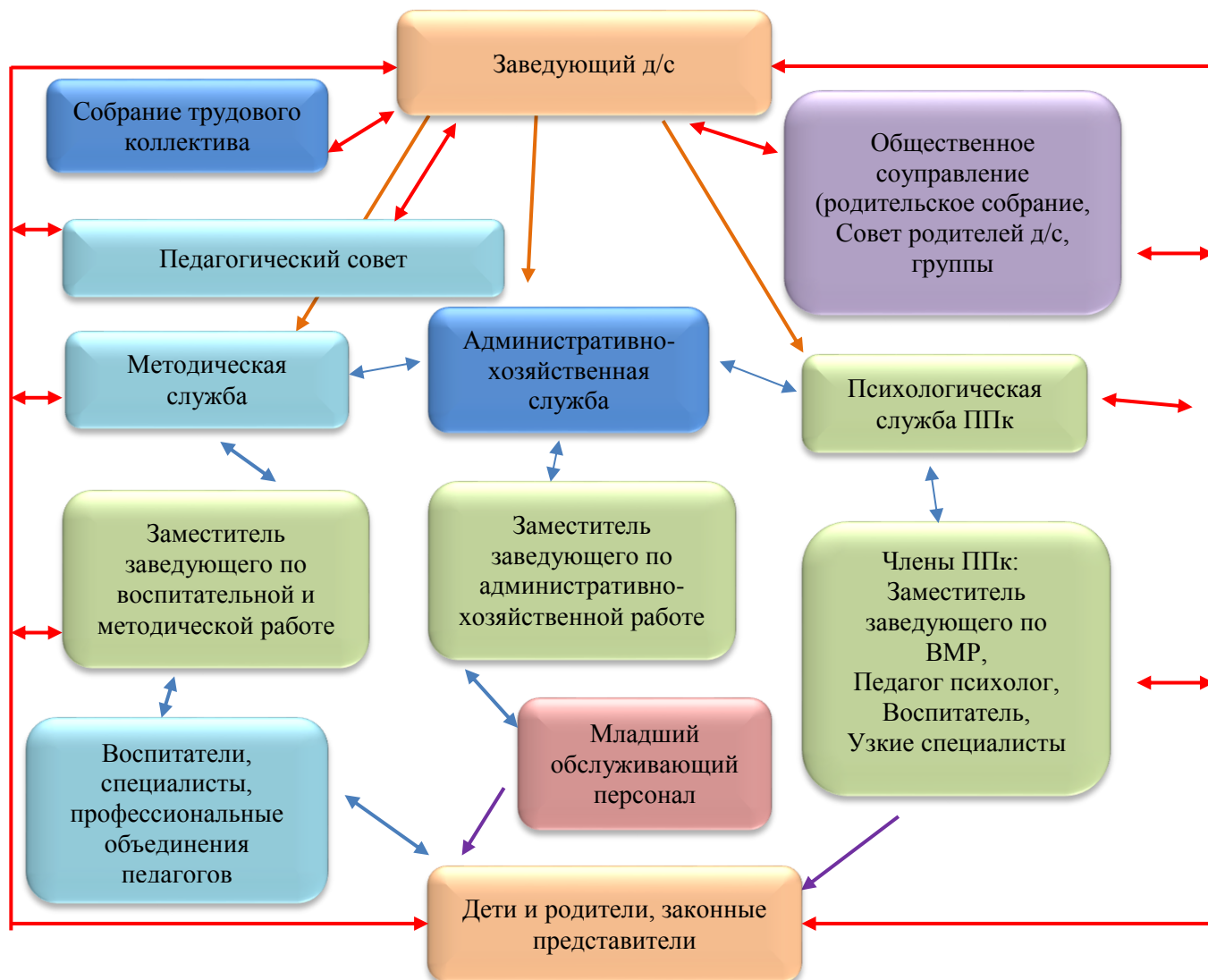
Мы используем в работе с родителями информационно-аналитические, досуговые, познавательные, наглядно-информационные и интерактивные формы взаимодействия, стимулируя их участие в проектной деятельности, выставках совместного творчества, социальных, экологических акциях, в работе семейного клуба «Здоровье», оформлении фотоотчетов, газет, совместных соревнованиях, праздниках и развлечениях, общение в сети интернет и т.п. В детском саду проходят Дни открытых дверей, когда родители могут посетить любую деятельность с детьми, получить консультационную помощь у любого специалиста. Все информационные ролики и репортажи с мероприятий мы размещаем в социальных сетях.

Коллектив детского сада работает в тесном контакте с ГБУ ППЦ г. Тольятти, Объединение городских библиотек г. Тольятти, ГБПОУ «Гуманитарный колледж», МОУ СОШ № 32 и другими. (Приложение 1).



Таким образом, на основе вышеизложенных данных, качественная система управления детским садом дает возможность эффективной организации образовательного процесса, создает благоприятные условия для всех участников образовательного процесса.

### Система управления детским садом №68 «Серебряное копытце»



#### 1.2. Анализ качества подготовки воспитанников

Детский сад реализует образовательную программу дошкольного образования детского сада, включающую основную часть, обеспечивающую формирование целевых ориентиров в пяти образовательных областях, и часть, формируемую участниками образовательных отношений (углубленное содержание образовательной области «Физическое развитие» и региональный компонент):

**Обязательная часть** реализуется на основе Федеральной образовательной программы дошкольного образования (далее ФОП ДО).

Освоение содержания основной общеобразовательной программы происходит в процессе образовательной деятельности в соответствии с расписанием видов деятельности, а также во время образовательной деятельности в режимных моментах (ОД в РМ), совместной деятельности воспитателя с детьми и самостоятельной деятельности ребенка, педагоги используют различные формы организации совместной деятельности: индивидуальную, подгрупповую, фронтальную.

**Часть, формируемая участниками** образовательных отношений, реализуется на основе парциальных программ:

- по физическому развитию «Будьте здоровы!» под научной редакцией А.А. Ошкиной (Тольятти, 2018) Реализация содержания программы «Будьте здоровы» осуществляется в интеграции с задачами ФОП ДО в режимных моментах через организацию различных видов детской деятельности и проводятся один раз в две недели в организованной форме и ежедневно в образовательной деятельности в режимных моментах. Нагрузка варьируется в зависимости от возраста детей, их физического развития и усвоения ими пройденного материала. Предлагаемая парциальная программа не вводит в распорядок дня какие-либо новые формы образовательной деятельности, а наполняет виды детской деятельности новым содержанием, с учетом комплексного и системного подхода в использовании оздоровительных средств;

- региональный компонент реализуется через парциальную программу «Самарская земля родина моя» (О.Б. Корабельникова, О.В. Алекинова и др., 2025г.) в познавательно-исследовательской деятельности образовательная деятельность (каждое третье ОД месяца).

В отчетный период **стратегической целью** детского сада было обеспечение результативности освоения обучающимися образовательной программы на этапе завершения уровня дошкольного образования, были поставлены следующие **задачи**:

Физическое развитие	Речевое развитие	Социально – коммуникативное развитие	Познавательное развитие	Художественно-эстетическое развитие
<u>Задача 1.</u> Обеспечить к маю 2025 года у выпускников интерес к физической культуре, через формирование ценностного отношения к здоровому образу жизни.	<u>Задача 2.</u> Обеспечить к маю 2025г., у выпускников обогащение активного словаря посредством использования речевых игр и упражнений.	<u>Задача 3.</u> Обеспечить к маю 2025г. у выпускников умение понимать собственное эмоциональное состояние и эмоции других людей.	<u>Задача 4.</u> Обеспечить к маю 2025г. у выпускников формирование представлений о малой Родине посредством художественной литературы.	<u>Задача 5.</u> Обеспечить к маю 2025г. у выпускников реализацию самостоятельной творческой деятельности в изобразительной деятельности, посредством овладения нестандартными технологическими приемами.

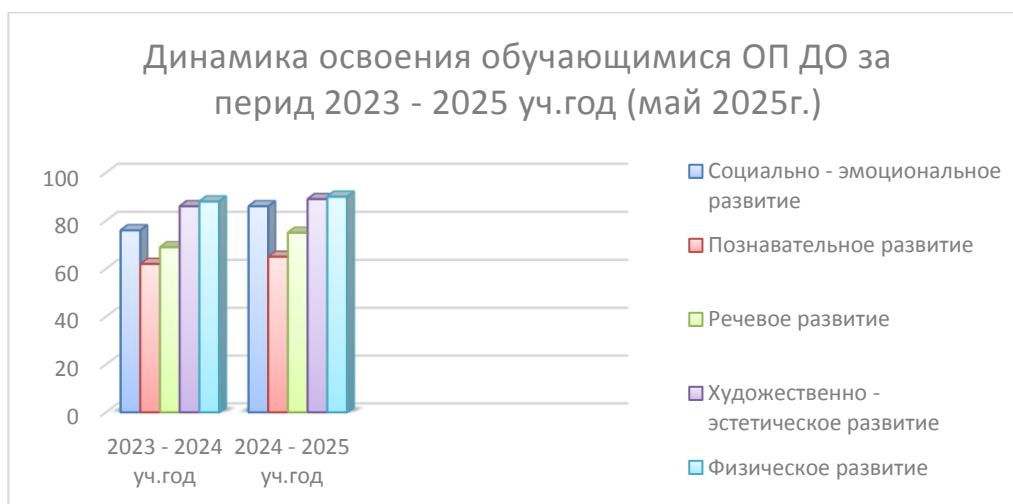
В результате целенаправленной систематической работы коллектива детского сада все поставленные задачи годового плана были реализованы в полном объеме.

В д/с № 68 «Серебряное копытце» отслеживается результативность воспитательно-образовательного процесса, качество оказываемых образовательных услуг. С этой целью проводится оценка индивидуального развития обучающихся.

Воспитатели и специалисты проводят педагогическую диагностику Карповой Ю.В. «Педагогическая диагностика индивидуального развития ребенка 3-7 лет» (2 раза в год). По итогам диагностики проводятся мини-педсоветы, где анализируются данные и даются рекомендации для дальнейшего планирования воспитателям и узким специалистам.

## Динамика освоения обучающимися ОП ДО за период 2024-2025 г.г. (май 2025 г.)

Освоение программы	Социально-коммуникативное развитие		Познавательное развитие		Речевое развитие		Художественно-эстетическое развитие		Физическое развитие	
	2024-2025	2024-2025	2024-2025	2024-2025	2024-2025	2024-2025	2024-2025	2024-2025	2024-2025	2024-2025
Освоена на высоком уровне	26	35	20	23	34	30	37	40	40	42
Освоена на достаточном уровне	60	51	62	65	50	50	49	49	48	48
Недостаточно освоена	14	14	18	12	16	20	14	11	12	10



**Таким образом,** из полученных результатов можно констатировать следующее, что обучающиеся детского сада ежегодно осваивают ОП ДО детского сада в полном объеме с хорошими показателями.

С целью расширения спектра образовательных услуг, развития интеллектуальных и творческих способностей детей, всестороннего удовлетворения образовательных потребностей, а также запросов родителей детский сад организует дополнительные образовательные услуги. 100% педагогов, оказывающих дополнительные образовательные услуги, обучены по программам соответствующей направленности.

Эти услуги оказываются при условии заключения родительского договора на оказание дополнительных услуг. Проводятся они специалистами детского сада вне рабочего времени по дополнительным образовательным программам дошкольного образования (*приложение 2*). Родителям предоставляется выбор дополнительных платных услуг, при этом время образовательной нагрузки не превышает требования СанПиН по учебной нагрузке.

Воспитательно-образовательный процесс в детском саду осуществляется в соответствии с календарно-тематическим планом, изложенным в основной общеобразовательной программе детского сада № 68 «Серебряное копытце».

Составлен отдельный учебный план для групп раннего дошкольного возраста общеразвивающей направленности (2-3 года), для групп дошкольного возраста (3-7 лет) общеразвивающей направленности.

При составлении учебного плана (см. страницу д/с на сайте АНО ДО «Планета детства «Лада») выверено общее количество образовательной деятельности по возрастным группам, включая дополнительное образование, в соответствии с объемом недельной учебной нагрузки, допустимой СанПиН. Определен общий объем учебной нагрузки в утренний и вечерний отрезок времени, время прогулки.

При планировании воспитательно-образовательной работы педагоги не превышают максимально допустимую нагрузку на ребенка по действующему СанПиН в организованных формах.

В детском саду функционирует 6 групп для детей от 2-х до 7-и лет:

- 1 группа раннего дошкольного возраста общеразвивающей направленности (1,5 – 3 лет);
- 1 группа раннего дошкольного возраста общеразвивающей направленности (1,5 – 3 лет);
- 1 группа младшего дошкольного возраста общеразвивающей направленности (3 – 4 года);
- 1 группа среднего дошкольного возраста общеразвивающей направленности (4 – 5 лет);
- 1 группа старшего дошкольного возраста общеразвивающей направленности (5 – 6 лет);
- 1 группы подготовительного к школе дошкольного возраста общеразвивающей направленности (6 – 7 лет).

В отчетный период детский сад посещали 131 обучающихся.

С целью выявления и ранней диагностики отклонений в развитии и /или/состояний декомпенсации детей, выбора дифференцированных педагогических условий, необходимых для коррекции недостатков развития и для организации коррекционно-развивающего процесса в детском саду создается ППк (психолого-педагогический консилиум детского сада), цель которого - комплексное психолого-педагогическое обследование ребенка и рекомендации специалистов для дальнейшего его сопровождения.

Организована работа по предоставлению льгот (наличие нормативной базы, соблюдение законодательных норм).

За 2025 г. обучающиеся детского сада неоднократно принимали активное участие во многих конкурсах, соревнованиях, фестивалях федерального, регионального и муниципального уровней, где становились призёрами, дипломантами, победителями и лауреатами. Результаты участия обучающихся приведены в таблице (приложение № 3).

Одним из показателей эффективности работы детского сада является соответствие созданных условий ожиданиям родителей, для этого проводится анализ работы по изучению мнения участников образовательных отношений в деятельности организации. Мониторинг качества образования осуществляется ежегодно (октябрь, апрель), посредством социологического опроса (анкетирования) родителей с целью изучения удовлетворенности качеством образования, информированности о деятельности своего образовательного учреждения.

### Результаты мониторинга

Открытость и доступность информации о детском саду	Качество оказания психолого-педагогической, методической, консультативной помощи	Качество организации образовательной деятельности с детьми	Качество питания	Качество работы по организации ОЖЗД	Качество условий для организации ОД, комфортность
УП 100,00%	УП 97,56%	УП 100,00%	УП 100,00%	УП 98,78%	УП 96,34%
УЧ 0,00%	УЧ 2,44%	УЧ 0,00%	УЧ 0,00%	УЧ 1,22%	УЧ 3,66%
НУ 0,00%	НУ 0,00%	НУ 0,00%	НУ 0,00%	НУ 0,00%	НУ 0,00

\*УП – удовлетворены полностью, УЧ – удовлетворены частично, НУ – не удовлетворены

Результаты мониторинга свидетельствуют о том, что 100 % родителей знакомы с образовательной программой детского сада, владеют информацией о достижениях воспитанников детского сада в мероприятиях, конкурсах и соревнованиях различного уровня. 96,34 % удовлетворены созданными условиями присмотра и ухода, организации образовательной деятельности. Проблемным остается вопрос доступности услуг для инвалидов.

Изучение удовлетворенности родителей качеством образования позволяет обеспечить:

- своевременное выявление изменений, влияющих на качество образования, прогнозирование развития образовательной системы;

- обратную связь со всеми субъектами образовательного процесса, учитывать семью как ресурс для совместного развития;
- принятие обоснованных и своевременных управленческих решений по совершенствованию образования и повышению уровня информированности потребителей образовательных услуг.

**Можно сделать вывод**, что результативность качества подготовки обучающихся, положительные результаты по освоению обучающихся детского сада ОП ДО, достижения обучающихся зависит от эффективной системы работы педагогического коллектива со всеми субъектами образовательного процесса (дети, педагоги, родители) по всем направлениям деятельности.

### **1.3. Анализ системы охраны здоровья обучающихся, медицинского обеспечения, организации питания.**

В детском саду созданы оптимальные условия, необходимые для сохранения и укрепления здоровья каждого ребенка. Для оказания доврачебной первичной медицинской помощи и проведения профилактических осмотров, первичной диагностики заболеваний, иммунизации, оказания медицинской помощи в детском саду функционирует медицинский кабинет, процедурный кабинет, 2 изолятора.

Медицинская деятельность осуществляется персоналом ГБУЗ СО «ТГК № 1», расположенного по адресу: б-р. Буденного д.8.

В детском саду в наличие имеется медицинский кабинет и изолятор, оборудованные в соответствие с действующими санитарным нормами.

Для оздоровления и укрепления здоровья детям оказываются следующие услуги:

- Витаминка (оздоровительный комплекс, формирование культуры здорового питания, 2-7 лет);
- Коктейль кислородный (2-7 лет);

Физическое воспитание ребенка в детском саду № 68 направлено на улучшение состояния здоровья и физического развития, расширение функциональных возможностей растущего организма, формирование двигательных навыков и двигательных качеств.

Двигательный режим включает: физкультурные занятия в помещении и на воздухе, оздоровительный досуг, утреннюю гимнастику, физминутки, гимнастику-пробудку, подвижные игры с дидактической направленностью, спортивные упражнения, ритмическую гимнастику.

Анализ состояния здоровья обучающихся проводится с учетом степени сопротивляемости организма неблагоприятным воздействиям внешней среды (подверженность заболеваниям, которая определяется по количеству заболеваний, их частоте и длительности).

#### **Сведения об уровне здоровья обучающихся**

Численность/ удельный вес воспитанников с ОВЗ в общей численности воспитанников, получающих услуги: удельный ограниченным	2024	2025
<b>Средний показатель пропущенных дней по болезни на одного воспитанника</b>	<b>2,6%</b>	<b>3,2%</b>

Анализ заболеваемости воспитанников показал, что, несмотря на некоторое снижение, уровень её остается достаточно высоким. Таким образом, на следующий год эта проблема будет решаться через оптимизацию режима двигательной активности детей, развитие двигательных качеств за счет сотрудничества с социальными партнерами, организацию режимных моментов с учетом принципов постепенности и последовательности и за счёт обеспечения индивидуально-дифференцированного подхода в оздоровлении детей.

Сохранение и укрепление здоровья детей является основной целью работы коллектива, что

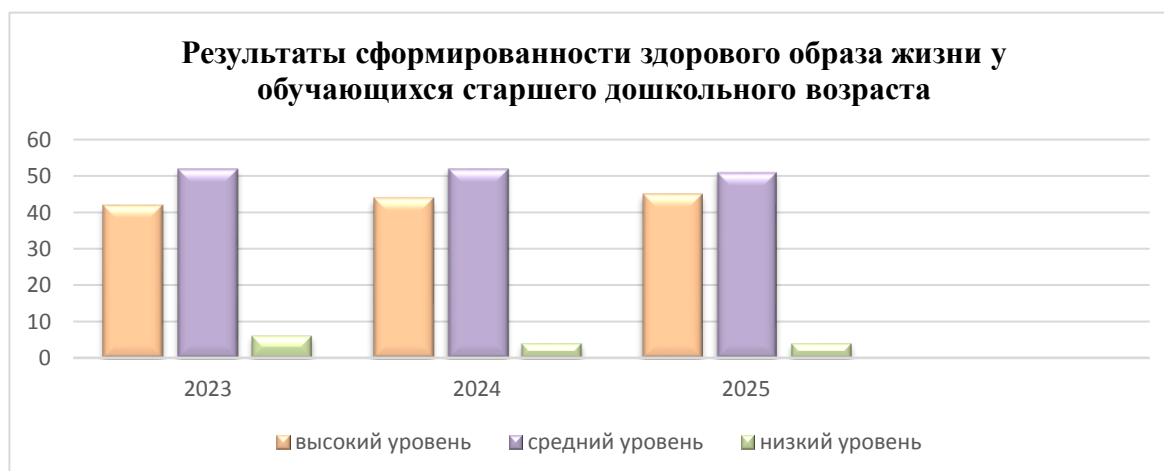
определяет не только жизнь без болезней, но и высокую физическую и умственную работоспособность, умение адаптироваться к условиям окружающего мира.

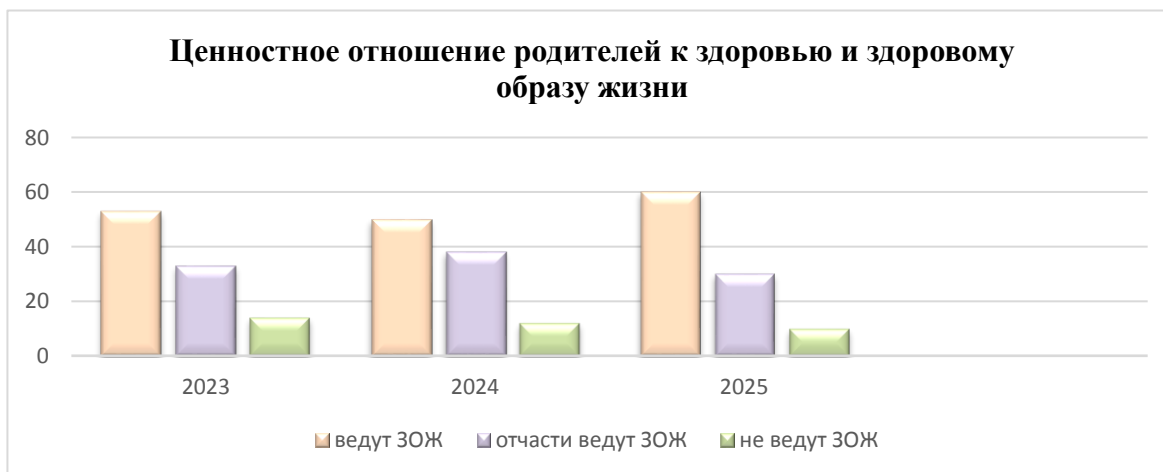
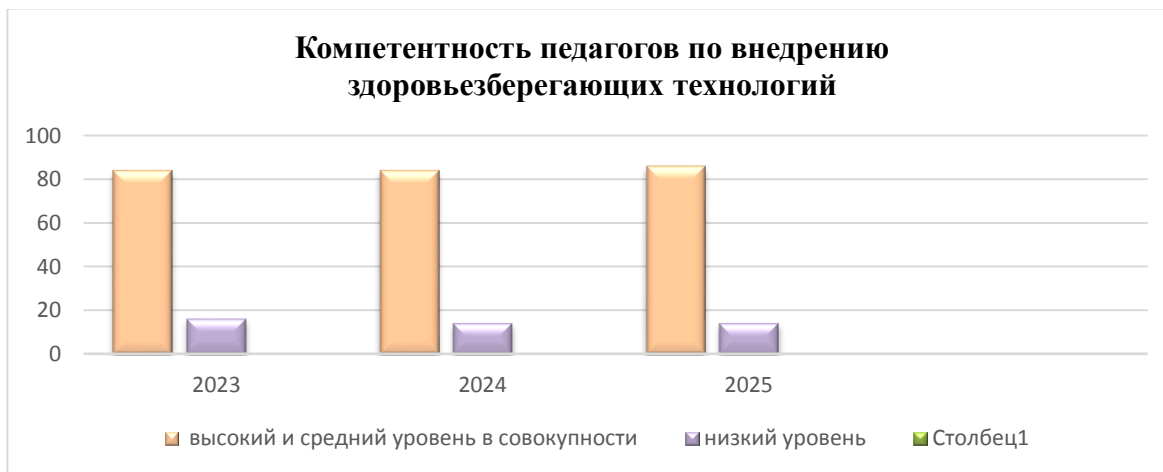
#### Анализ состояния здоровья детей за 2024-2025 уч.г.

Года	Группа здоровья	Количество детей	%
2024г	I	53	26%
	II	141	69%
	III	9	5%
	IV	-	-
2025г	I	50	37%
	II	87	62%
	III	2	1%
	IV	-	-



В итоге мониторинговых исследований по охране здоровья обучающихся детского сада (со всеми участниками образовательного процесса) были получены следующие результаты.





Таким образом, можно сделать **следующие выводы**: педагоги детского сада осознают актуальность формирования мотивации детей ко всем компонентам ЗОЖ, ведущую роль предметно-пространственной среды для формирования ЗОЖ у детей, находят преимущества внедрения СОТ (интерактивные пособия, лепбуки, информационный игры) в работу с детьми.

Доля родителей с позитивной мотивацией на здоровый образ жизни стабильна по сравнению с показателями прошлых лет.

Сотрудники детского сада регулярно проходят медицинские осмотры, флюорографию в установленном порядке в соответствии с графиком, аттестацию на знание настоящих санитарных норм и правил не реже 1 раза в 2 года. Случаев травматизма детей и сотрудников за отчетный период не было. С целью профилактических мероприятий, с педагогами регулярно проводились инструктаж по охране жизни и здоровья детей, консультации.

#### **Оценка качества организации питания:**

Питание детей организуется в соответствии с 20-ти дневным меню с учетом физиологических потребностей в энергии и пищевых веществах, рекомендуемых суточных наборов продуктов, отдельно для детей до 3-х лет, от 3 до 7 лет и для детей, нуждающихся в индивидуальном питании.

Для детей с 12-ти часовым пребывание в возрасте до 3-х лет организовано 5-ти разовое питание: завтрак, второй завтрак, обед, полдник, ужин; для детей в возрасте с 3-х до 7 лет четырехразовое питание: завтрак, второй завтрак, обед и ужин.

В меню предусмотрено ежедневное использование в питании детей: молока, кисломолочных напитков, мяса или кур, картофеля, овощей, фруктов, хлеба, круп, сливочного и растительного масла. Остальные продукты: творог, сметана, рыба, сыр, яйцо, сок и др. – включаются 2-3 раза в неделю. Воду для приготовления блюд наливают из водоочистителя.

Информация об организации питания постоянно доводится до сведения родителей (законных представителей) посредством ее размещения в родительских уголках групп, на страничках детского сада в социальных сетях ВКонтакте. В каждой возрастной группе периодически проводятся

дегустации, в ходе которых родители могут попробовать блюда из детского питания, оценить их вкусовые качества.

Для родителей в социальных сетях и группах в мессенджерах ведется рубрика о полезном питании «Страничка от шеф-повара», организуются семейные кулинарные онлайн конкурсы «НашЗОЖ-рецепт», «Хочу, как в детском саду».

При организации питания в детском саду особое внимание уделяется детям с аллергическими реакциями. Повара при составлении меню учитывают рекомендации для детей-аллергиков и производят замену продуктов детям с аллергическими реакциями.

В каждой группе имеются списки детей с отметкой группы здоровья, часто болеющих, состоящих на диспансерном учёте; ведется «Журнал здоровья», в котором отмечаются: отклонения в состоянии здоровья детей, физкультурная группа, показатели физического развития, данные по итогам диагностики уровня физ.развития, даются рекомендации специалистов (учителя – логопеда, педагога – психолога).

Администрация осуществляет контроль за качеством приготовления пищи. Пробу готовой продукции снимает бракеражная комиссия в соответствии с Положением о бракеражной комиссии. Поставка пищевых продуктов в детский сад осуществляется поставщиками на основании заключенных договоров по графику при наличии необходимой сертификации или декларации о соответствии.

В 2025 году специалистами Управления Роспотребнадзора по Самарской области в г. Тольятти проводилась плановая выездная проверка в ДС.

В ходе проверки в детском саду отобраны:

- Пробы песка на яйца гельминтов и цисты простейших –отрицательная.
- Пробы готовой продукции на бак.исследование –отрицательная.

В ходе проверки были даны конкретные поручения в части нарушения обязательных требований санитарного законодательства. На основании результатов проверки Территориального отдела Управления Роспотребнадзора по Самарской области в городе Тольятти утвержден «План мероприятий по устранению выявленных в ходе проверки Территориального отдела Управления Роспотребнадзора по Самарской области в городе Тольятти нарушений в детских садах», определены сроки исполнения и ответственные за устранение нарушений. Устранены дефекты и повреждения покрытия детской игровой мебели в групповой группы № 12, не допускающие проведение влажной уборки с применением моющих и дезинфекционных средств, в раздевалке группы №31 все источники искусственного освещения в исправном состоянии, все замечания устранены.

**Таким образом,** вышеприведенные результаты свидетельствуют об эффективной системе работы коллектива детского сада в вопросах сохранения и укрепления здоровья детей и создания оптимальных условий для оздоровления обучающихся.

#### 1.4. Анализ ресурсного обеспечения

Доступность качественного образования зависит от уровня ресурсного обеспечения образовательного процесса, в том числе и от уровня обеспеченности квалифицированными кадрами. Всего в детском саду работают 10 педагогов.

Формальными показателями оценки кадрового потенциала являются уровень образования, стаж работы и наличие квалификационной категории у педагогов образовательных учреждений.



Педагоги детского сада ежемесячно принимают участие в международных интернет конкурсах, также делятся своим профессиональным опытом, через социальные сети. Педагоги с высшей квалификационной категорией, принимают более активное участие в конкурсах и методических разработках на городском уровне, что ставит задачу на 2025 год по привлечению молодых педагогов к активной профессиональной деятельности и организации публикаций в научных сборниках.

Повышение профессионального уровня педагогов детского сада осуществляется через обучение в высших учебных заведениях, повышение квалификации через кратковременные тематические семинары, методические объединения, через систему самообразования (*Приложение 4*)

В 2025 году подготовил портфолио и прошел аттестацию 1 педагог: 1 педагог подтвердил высшую категорию.

Работу по повышению квалификационной аттестации мы не планируем заканчивать, и ставим себе целью аттестовать еще 3-х педагогов на первую категорию, 1 педагог должен

получить высшую категорию и 1 педагог должен пройти подтверждение высшей квалификационной категории.

Обобщенный инновационный опыт работы педагогов д/с публикуется в научно-методических сборниках, педагогических изданиях, на Интернет-ресурсах. Педагоги являются лауреатами и дипломантами городских, областных и федеральных профессиональных конкурсов.

#### **Участие педагогов в методических мероприятиях разного уровня за 2025 г.**

<b>№</b>	<b>Название мероприятия</b>	<b>Период</b>	<b>Форма участия</b>
1	Конкурс профессионального мастерства «Воспитатель 2025»	Январь, 2025	Очно
2	Открытый конкурс профессионального мастерства «Большой педагогический турнир»	Март, 2025	Очно
3	Всероссийский конкурс проектных работ «России юные сердца»	Январь, 2025	Заочно

Продолжая осуществлять работу по приоритетному направлению, педагоги нашего детского сада вырабатывают для себя наиболее приемлемые технологии обучения и воспитания дошкольников. Например, здоровьесберегающие технологии позволяют сформировать и укрепить осознанное отношение дошкольников к здоровому образу жизни. Также используются игровые, интерактивные технологии и личностно - ориентированные технологии, технология проектного обучения, технология модульного обучения, технология коллективного обучения. И все они твердо укрепились в воспитательно-образовательном процессе детского сада.

Развивающая предметно-пространственная среда играет важную роль в развитии личности ребёнка. Оформление групп отличается по стилевому решению, насыщенная содержанием предметно-развивающая среда, созданная с учетом приоритетного физкультурно-оздоровительного направления, позволяет разнообразить деятельность ребенка в течение дня.

Создана материально-техническая база для последующего внедрения новых образовательных технологий и организации образовательного процесса, обеспечивающих эффективную реализацию новых моделей и содержания образования: предметно- развивающая среда детского сада организована с учетом принципов комплексно- тематического планирования и интеграции содержания образовательных областей.

Для оптимизации образовательного процесса имеются технические средства – фоторамки, аудиоколонки; в кабинете развивающего обучения – интерактивная доска, роботы, электронный конструктор, робот; в музыкальном зале – мультимедийное оборудование, в саршей-подготовительной группе- телевизор.

Спортивный зал детского сада оснащен спортивным современным модульным оборудованием, направленными на формирование основы становления ценностей здорового образа жизни и приобретение дошкольниками самостоятельной двигательной деятельности в режимных моментах.

Для поддержки гармоничного развития и организации двигательной активности детей на свежем воздухе, на территории нашего детского сада функционируют две площадки с травяным покрытием, оснащенные спортивным оборудованием, площадка с прорезиненным покрытием. Зимой спортивная площадка оснащена всем необходимым для игр в холодное время года. С целью укрепления здоровья детей, на площадке проводится комплекс спортивно – оздоровительных мероприятий: закаливание, игры, квесты, спортивные флешмобы, массовые соревнования для детей и родителей и т. д.

Педагоги детского сада активные участники экспериментальных и инновационных площадок

- **Стратегический проект АНО «Здоровый ребенок-здоровая нация».** Данный

проект позволил, повысить компетентность родителей и дошкольников в направлении физического развития и активизировать участие в спортивных соревнованиях не только на уровне АНО, но и города. Дошкольники стали более активно интересоваться различными видами спорта и записываться в спортивные секции, что в свою очередь находит отклик нашего детского сада в привлечении социальных партнеров. Отчетным результатом данного проекта стало итоговое мероприятие для руководителей детскими садами на тему: «Создание условий для обучения спортивным играм и упражнениям в детском саду в ЛОП», участие в летних спортивных играх и соревновании «Веселые старты». Совместно с родителями была обогащена предметно-пространственная среда в данном направлении.

Здоровьесберегающая, развивающая среда для комфортного пребывания воспитанников в нашем детском саду создана в соответствии с ФГОС ДО и ФОП ДО по приоритетному направлению, а также созданы благоприятные условия для творческого роста педагогов и комфортной работы обслуживающего персонала. Так, в игровом пространстве групповых помещений созданы условия, мотивирующие детей на самостоятельную двигательную активность. Предметно - пространственная среда пополнена современным развивающим оборудованием по направлению физическое развитие. Педагогами нашего детского сада в групповом или спальном помещении оборудованы центры физического развития: спортивно-игровые зоны или мини-стадионы. В них дети имеют возможность осуществлять двигательную активность в режиме дня. Данные центры всегда в открытом доступе для воспитанников, в том числе для детей с ограниченными возможностями здоровья. Наличие достаточно свободного пространства позволяют детям самостоятельно придумывать игры по собственному замыслу, овладевать элементарными нормами и правилами здорового образа жизни, исходя из своих потребностей и возможностей. Это способствует развитию интереса к занятиям физкультуры и спорта.

В детском саду имеются различные виды учебно-методической продукции и художественной литературы, дидактические материалы, медиатека, электронные образовательные ресурсы, необходимые для организации всех видов образовательной деятельности и создания развивающей предметно-пространственной среды: мультимедийные презентации, мультимедийные дидактические пособия, интерактивные развивающие пособия. Оборудованы групповые комнаты, кабинеты, объекты для проведения практических занятий, объекты спорта, медицинский кабинет.

На территории детского сада оборудованы тематические площадки: «Площадка ГТО», «ПДД», «Метеостанция», «Огород», «Экологическая тропа», «Площадка Бадминтон», многофункциональная спортивная площадка «Выбери свой спорт», станция «СпортУм», которая разделена на 4 кластера, у каждого кластера свое название и предназначение, направленное на усвоение, закрепление и совершенствование физических навыков у дошкольников, где в игровой форме развивают координацию, ловкость, выносливость, силу, логическое мышление и партнерские отношения, умения играть в команде. Каждый кластер ориентирован на определенные задачи: баланс, прыжки, метание, командные игры и игры на логическое мышление, скорость реакции.

В детском саду созданы все условия для обеспечения безопасности детей: принимаются меры по обеспечению противопожарной и антитеррористической безопасности обучающихся; наличие автоматической пожарной сигнализации, средств пожаротушения, тревожная кнопка, камеры слежения, имеются договоры на обслуживание с соответствующими организациями.

Состояние территории детского сада соответствует СанПиН, По периметру территории и между участками посажены кустарники, имеется травяное покрытие, ограждения и освещение участков, в наличии необходимые знаки дорожного движения, соответствующие ГОСТу.

С персоналом и детьми проводятся ежегодные тренировки по эвакуации. Все помещения соответствуют требованиям СанПиН.

**Таким образом,** важной задачей на 2025 год продолжает оставаться методическое сопровождение педагогической деятельности молодых педагогов, оказание помощи в процессе повышения их профессионального уровня через наставничество, направление на обучение в высших учебных заведениях, тематические семинары, методические объединения, систему самообразования. Педагоги детского сада ежемесячно принимают участие в международных

интернет конкурсах, также делятся своим профессиональным опытом через социальные сети. Более активную профессиональную позицию занимают педагоги с высшей квалификационной категорией, обобщая и транслируя свой педагогический опыт городскому сообществу. организованная система ресурсного обеспечения детского сада позволяет достигать высоких результатов в воспитательно-образовательном процессе.

### 1.5. Анализ функционирования внутренней системы оценки качества образования

Важнейшим элементом системы обеспечения качества дошкольного образования в детском саду является внутренняя система оценки качества образования.

Система оценки качества предоставляет педагогам и администрации детского сада материал для рефлексии своей деятельности и для серьезной работы над ОП ДО, АОП ДО детского сада. Результаты оценивания качества образовательной деятельности формируют доказательную основу для изменений основной образовательной программы, корректировки образовательного процесса и условий образовательной деятельности.

Внутренняя система оценки качества образования в детском саду осуществляется в соответствии с «Положением о внутренней системе оценки качества образования» (Приказ АНО от 05.10.2015 №449-П).

Контрольно-аналитическая деятельность внутренней системы оценки качества образования детского сада опирается на ряд нормативно-правовых актов:

Федерального уровня
№273 «Об образовании в Российской Федерации»
Приказ Министерства образования и науки РФ № 1155 от 17 октября 2013 г. «Об утверждении федерального государственного образовательного стандарта дошкольного образования»
СанПиН 2.4.3648-20 «Санитарно-эпидемиологические требования к организациям воспитания и обучения, отдыха и оздоровления детей и молодежи» (утвержден Постановлением Главного государственного санитарного врача РФ от 28.09.2020 № 28)
Приказ Министерства образования и науки № 462 от 14.06.2013 г. «Об утверждении порядка самообследования образовательной организацией»
Приказ Министерства образования и науки № 1324 от 10.12.2013 г. «Об утверждении показателей деятельности ОО, подлежащих самообследованию»
Уровень АНО ДО «Планета детства «Лада»
Приказ о порядке подготовки и организации проведения самообследования АНО ДО «Планета детства «Лада» № 207-П от 02.04.2018 г.
Положение о внутренней системе оценки качества образования в АНО ДО «Планета детства «Лада» №449-П от 05.10.2015 г.
Приказ АНО ДО «Планета детства «Лада» от 15.03.2019 г. № 139-П «О проведении самообследования деятельности АНО»

Контрольно-аналитическая деятельность в отчетный период проводилась в соответствии годовым планом работы детского сада и была направлена на улучшение качества дошкольного образования: проводился мониторинг качества образования, сбор данных и оценка результативности в соответствии с образовательными стандартами. Контроль (фронтальный, тематический, текущий) осуществлялся по 5 направлениям:

- физическое развитие дошкольников;
- познавательное развитие дошкольников;
- речевое развитие дошкольников;
- социально-личностное развитие дошкольников;
- художественно-эстетическое развитие дошкольников.

В рамках контроля воспитательно - образовательной деятельности были просмотрены данные направления.

О результативности работы по сформированности осознанного отношения дошкольников

к занятиям физической культурой и спортом посредством здоровьесберегающих технологий (октябрь 2025).

Об обеспечении овладения педагогами методами и приемами развития активного словаря у дошкольников посредством технологий интерактивного обучения (декабрь 2025).

Об уровне сформированности у детей представлений о малой Родине и Отечестве (февраль 2025).

Об эффективности формирования у выпускников основ безопасного поведения в социуме (ребенок и другие люди) (март 2025).

В ходе оперативного контроля рассматривались различные вопросы организации воспитательно-образовательного процесса: организация двигательного режима детей, выполнение режимных моментов, организация образовательного процесса, организация дополнительного образования, соответствующего статусу дошкольного учреждения. Анализируя контрольную деятельность, можно отметить, что в ходе контроля были выявлены проблемы в организации образовательного процесса, и намечены эффективные пути решения. Формами выхода информации и принятия решений по результатам контрольной деятельности являются совещания при заведующей, педагогические советы, производственные совещания, заседания совета родителей.

В ходе оперативного контроля рассматривались различные вопросы организации воспитательно-образовательного процесса: организация двигательного режима детей, выполнение режимных моментов, организация образовательного процесса, организация дополнительного образования, соответствующего статусу дошкольного учреждения. Анализируя контрольную деятельность, можно отметить, что в ходе контроля были выявлены проблемы в организации образовательного процесса, и намечены эффективные пути решения. Формами выхода информации и принятия решений по результатам контрольной деятельности являются совещания при заведующей, педагогические советы, производственные совещания, заседания совета родителей (*Приложение 5*)

Одной из эффективных форм контроля в отчетном году стал смотр-конкурс организации развивающей предметно-пространственной среды. Так, за прошедший учебный год были проведены 3 конкурса: «Мини стадион на участке», «Зимние постройки», «Лучшее пособие по ЗОЖ», которые стали эффективным средством контроля педагогической деятельности и стимулирования творческой активности педагогических работников различных категорий.

Результаты внутреннего контроля оформляются в виде справок, отчетов, карт наблюдений. По итогам контроля в зависимости от его формы, целей и задач, проводятся заседания Педагогического Совета и административные совещания.

Для большей осведомленности о работе детского сада эффективным средством оптимизации взаимодействия с семьями обучающихся является сайт АНО ДО «Планета детства «Лада», сайт детского сада и группы в социальных сетях. Использование интернет – сайта детского сада повышает уровень информационного обмена между педагогами и родителями. Здесь размещена информация о педагогах и специалистах, работающих с детьми, об образовательных программах, реализуемых в детском саду, о дополнительных услугах, предоставляемых обучающимся; о победах и достижениях педагогов и обучающихся детского сада.

**Таким образом,** внутренняя система оценки качества образования позволяет оптимизировать работу всех служб детского сада, принять обоснованные и своевременные управленческие решения по совершенствованию образования в детском саду и прогнозировать задачи на будущее.

## II ЧАСТЬ. Показатели деятельности:

№ п/п	Показатели	Единица измерения	
1.	<b>Образовательная деятельность</b>		
1.1	Общая численность воспитанников, осваивающих образовательную программу дошкольного образования, в том числе (на 31 декабря предшествующего года):	человек	131
1.1.1	В режиме полного дня (8-12 часов)	человек	131
1.1.2	В режиме кратковременного пребывания (3-5 часов)	человек	0
1.1.3	В семейной дошкольной группе	человек	0
1.1.4	В форме семейного образования с психолого-педагогическим сопровождением на базе дошкольной образовательной организации	человек	0
1.2	Общая численность воспитанников в возрасте до 3 лет	человек	30
1.3	Общая численность воспитанников в возрасте от 3 до 8 лет	человек	101
1.4	Численность/удельный вес численности воспитанников в общей численности воспитанников, получающих услуги присмотра и ухода:	человек/ %	131/100%
1.4.1	В режиме полного дня (8-12 часов)	человек/ %	131/ 100 %
1.4.2	В режиме продленного дня (12-14 часов)	человек/ %	0/0,0 %
1.4.3	В режиме круглосуточного пребывания	человек/ %	0/0,0 %
1.5	Численность/удельный вес численности воспитанников с ограниченными возможностями здоровья в общей численности воспитанников, получающих услуги:	человек/ %	0/0,0 %
1.5.1	По коррекции недостатков в физическом и (или) психическом развитии	человек/ %	0/0,0 %
1.5.2	По освоению образовательной программы дошкольного образования	человек/ %	131/ 100%
1.5.3	По присмотру и уходу	человек/ %	131/100%
1.6	Средний показатель пропущенных дней при посещении дошкольной образовательной организации по болезни на одного воспитанника	день	3,2
1.7	Общая численность педагогических работников, в том числе:	человек	12
1.7.1	Численность/удельный вес численности педагогических работников, имеющих высшее образование	человек/ %	8/ 67%
1.7.2	Численность/удельный вес численности педагогических работников, имеющих высшее образование педагогической направленности (профиля)	человек/ %	8/ 67%
1.7.3	Численность/удельный вес численности педагогических работников, имеющих среднее профессиональное образование	человек/ %	4/ 33 %

1.7.4	Численность/удельный вес численности педагогических работников, имеющих среднее профессиональное образование педагогической направленности (профиля)	человек/ %	4/ 33 %
1.8	Численность/удельный вес численности педагогических работников, которым по результатам аттестации присвоена квалификационная категория, в общей численности педагогических работников, в том числе:	человек/ %	6/ 50 %
1.8.1	Высшая	человек/ %	5/ 42 %
1.8.2	Первая	человек/ %	1/8 %
1.9	Численность/удельный вес численности педагогических работников в общей численности педагогических работников, педагогический стаж работы которых составляет:	человек/ %	
1.9.1	До 5 лет	человек/ %	5/ 42 %
1.9.2	Свыше 30 лет	человек/ %	2/ 17 %
1.10	Численность/удельный вес численности педагогических работников в общей численности педагогических работников в возрасте до 30 лет	человек/ %	2/ 17 %
1.11	Численность/удельный вес численности педагогических работников в общей численности педагогических работников в возрасте от 55 лет	человек/ %	2/ 17 %
1.12	Численность/удельный вес численности педагогических и административно-хозяйственных работников, прошедших за последние 5 лет повышение квалификации/профессиональную переподготовку по профилю педагогической деятельности или иной осуществляемой в образовательной организации деятельности, в общей численности педагогических и административно-хозяйственных работников	человек/ %	11/ 79 %
1.13	Численность/удельный вес численности педагогических и административно-хозяйственных работников, прошедших повышение квалификации по применению в образовательном процессе федеральных государственных образовательных стандартов в общей численности педагогических и административно-хозяйственных работников	человек/ %	11/ 79 %
1.14	Соотношение "педагогический работник/воспитанник" в дошкольной образовательной организации	человек/ человек	12
1.15	Наличие в образовательной организации следующих педагогических работников:		
1.15.1	Музыкального руководителя	да/нет	1
1.15.2	Инструктора по физической культуре	да/нет	2
1.15.3	Учителя-логопеда	да/нет	0
1.15.4	Логопеда	да/нет	0
1.15.5	Учителя- дефектолога	да/нет	0
1.15.6	Педагога-психолога	да/нет	0

2.	<b>Инфраструктура</b>		
2.1	Общая площадь помещений, в которых осуществляется образовательная деятельность, в расчете на одного воспитанника	кв.м.	2,5 м 2 м
2.2	Площадь помещений для организации дополнительных видов деятельности воспитанников	кв.м.	2,5 м 2 м
2.3	Наличие физкультурного зала	да/нет	да
2.4	Наличие музыкального зала	да/нет	да
2.5	Наличие прогулочных площадок, обеспечивающих физическую активность и разнообразную игровую деятельность воспитанников на прогулке	да/нет	да

### 3. Выводы о деятельности и перспективы развития

Подводя итоги анализа состояния воспитательно-образовательной работы детского сада № 68 «Серебряное копытце» в 2025 году, можно сделать следующие выводы:

Педагогический коллектив детского сада постоянно повышает уровень собственной профессиональной компетенции, активно участвует в научно-методических, психолого-педагогических мероприятиях различных уровней.

✓ Педагоги детского сада используют инновационные методы и формы в воспитательно-образовательной работе, активно усваивают и применяют современные образовательные технологии в собственной педагогической практике.

✓ Большинство воспитанников полностью осваивают основную общеобразовательную программу детского сада.

✓ В детском саду организованы комфортные психолого-педагогические условия для развития различных форм образовательной деятельности.

Коллектив детского сада определяет перспективы дальнейшего развития, основанные на повышении качества образовательного процесса через:

- организацию детской проектной деятельности и информационных интерактивных технологий;
- внедрение СОТ и технологий эффективной физической подготовленности дошкольников;
- дальнейшее повышение уровня профессиональной квалификации педагогов;
- совершенствование материально-технической базы и обогащение РППС по пяти направлениям.

Перечень социальных партнеров

Наименование учреждения	Направление деятельности
МОУ СОШ № 32, лицей № 37	Реализация системы непрерывного образования, обучения и воспитания детей.
Поликлиника № 1	Проведение лечебно – профилактических мероприятий.
МОУ центр ПМПК	Осуществление взаимодействия в вопросах организации работы ПМПК в д/с, оказание методической помощи педагогам и родителям.
Тольяттинский Государственный Университет	Создание учебно – практических контактов с целью подготовки молодых специалистов и внедрения новых педагогических технологий. Научный консультант – Ошкина А.А. – к.п.н., старший преподаватель ТГУ.
Управление физической Культуры и спорта г.о. Тольятти.	Оказание помощи в организации и проведении традиционных спортивных мероприятий
Детская библиотека № 5	Организация просветительской работы с дошкольниками. Проведение совместных тематических программ.
МУ г. Тольятти «Дом молодежных организаций «Шанс».	Сотрудничество по трудоустройству молодежи в д/с № 68.
ТОС 7	Организация нравственно – патриотического воспитания.
«English club»	Дифференцированные уроки английского языка для детей 3-7 лет по программам раннего развития навыков аудирования, говорения, чтения и письма
Эстетическая гимнастика спортивный клуб «Альянс»	Общая физическая подготовка с элементами гимнастики
ГИБДД	Участие в разработке комплексного плана совместных мероприятий по предупреждению детского дорожного транспортного травматизма.

**Дополнительные образовательные услуги,  
оказываемые в д/с №68 «Серебряное копытце»**

- **Раннее обучение чтению** - дополнительная общеразвивающая программа естественнонаучной направленности «Раннее обучение чтению» для детей 3-4 лет/ Н.А. Музыева и др. 8 раз в месяц.
- **Обучаем чтению**– дополнительная общеразвивающая программа естественнонаучной направленности «Обучаем чтению» для детей 3-4 лет/ Н.А. Музыева и др. 8 раз в месяц
- **Формирования навыков чтения «Разноцветные звуки»** – дополнительная общеразвивающая программа естественнонаучной направленности «Формирование навыков чтения «Разноцветные звуки» для детей 4-5 лет/Е.В. Кистанова, О.Б. Макарова В.А. Филиппова. 4 раза в месяц.
- **Формирования навыков чтения «Веселая азбука»**– дополнительная общеразвивающая программа естественнонаучной направленности «Формирование навыков чтения «Разноцветные звуки» для детей 5-6 лет/ Е.В. Кистанова, О.Б. Макарова, В.А. Филиппова. 4 раза в месяц
- **Формирования навыков чтения и письма «Путешествие в страну Грамоты»**– дополнительная общеразвивающая программа естественнонаучной направленности Формирование навыков чтения и письма «Путешествие в страну Грамоты» для детей 6-7 лет/ Е.В. Кистанова, О.Б. Макарова, В.А. Филиппова
- **«Развитие познавательных способностей «Логика для малышей»** – дополнительная общеразвивающая программа естественнонаучной направленности для детей 4-5 лет / О.А. Еник, Н.Т. Вейлерт, М.А. Мамонтова, Е.А. Полянская
- **«Развитие познавательных способностей «Занимательная логика»** – дополнительная общеразвивающая программа естественнонаучной направленности для детей 5-6 лет / О.А. Еник, Н.Т. Вейлерт, М.А. Мамонтова, Е.А. Полянская
- **«Развитие познавательных способностей «Логика для дошкольников»** – дополнительная общеразвивающая программа естественнонаучной направленности для детей 6-7 лет / О.А. Еник, Н.Т. Вейлерт, М.А. Мамонтова, Е.А. Полянская
- **«Юный теннисист»** - дополнительная общеобразовательная общеразвивающая программа физкультурно-спортивной направленности «Юный теннисист» для детей 6-7 лет/ И.В. Байденко, Н.С. Кашамова, О.С. Любавина
- **«Ловкая ракетка»** - дополнительная общеобразовательная общеразвивающая программа физкультурно-спортивной направленности «Ловкая ракетка» для детей 5-6 лет/ И.В. Байденко, Н.С. Кашамова, О.С. Любавина
- **«Первые шаги в алгоритмику»** Дополнительная общеобразовательная общеразвивающая программа технической направленности «Первые шаги в алгоритмику» для детей 5 - 6 лет. Авторы: Ерыкова Н.А., Малова И.В.
- **"Электроника шаг за шагом"** Дополнительная общеобразовательная общеразвивающая программа технической направленности «Электроника шаг за шагом» для детей 5-6 лет / Маслячкина Р.В., Артурская О.А. и др.
- **«Юный электроник»** Дополнительная общеобразовательная общеразвивающая программа технической направленности для детей 6 - 7 лет «Юный электроник» / Р.В. Маслячкина, Е.М.Кузнецов и др.



ПРИНЯТО  
на Педагогическом совете №  
протокол №

УТВЕРЖДАЮ  
Заведующий  
распоряжение №\_\_от \_\_\_\_

**Учебный план на 2024 – 2025 учебный год в ДС № 68 «Серебряное копытце»  
в группах дошкольного возраста**

Образовательные области	Содержание воспитания	1,5-3 года		2-3 года	
		Содержание образовательной деятельности		Содержание образовательной деятельности	
Познавательное развитие	«Человек», «Семья», «Познание», «Родина», «Природа»	Сенсорные эталоны и познавательные действия (СЭиПД)	1 + в чередовании 1 рег.компонент	Сенсорные эталоны и познавательные действия (СЭиПД)	1 + в чередовании 1 рег.компонент
		Окружающий мир (Окр.м)		Окружающий мир (Окр.м)	
		Природа (Пр.)	1 + Совместная и самостоятельная деятельность в режимных процессах КП Исследовательская лаборатория КП Познавательная игротека	Природа (Пр.) Математические представления (МП)	
Речевое развитие	«Красота», «Культура»	Понимание речи	КП Реченька КП Книжкин час Совместная деятельность в режимных процессах +родители	Формирование словаря (ФС)	КП Реченька КП Книжкин час Совместная деятельность в режимных процессах +родители
		Активная речи		Звуковая культура речи (ЗКР)	
				Грамматический строй речи (ГСР)	
				Связная речь (СР)	

				Интерес к х/л (Х/л)				
Физическое развитие	«Здоровье», «Жизнь»	Основная гимнастика (Осн.г.)	2+ Совместная и самостоятельная деятельность в режимных процессах	Основная гимнастика (Осн.г.)	2 + Двигательная деятельность в режиме дня, на прогулке			
		Подвижные игры (п/и) и игровые упражнения		Подвижные игры (п/и) и игровые упражнения				
		Формирование основ ЗОЖ (ЗОЖ)		Формирование основ ЗОЖ (ЗОЖ)				
Художественно-эстетическое развитие	«Красота», «Культура»	Изобразительная деятельность (ИЗО): Экспериментирование с красками, глиной, пластилином	2+ Совместная деятельность в режимных процессах КП Творческая мастерская КП Конструкторское бюро	Приобщение к искусству (Искусство)	2 + Совместная деятельность в режимных процессах  КП Конструкторское бюро КП Творческая мастерская			
		Музыкальная деятельность (Муз.д): Эмоциональное восприятие музыки, песен Простейшее интонационное звукоподражание Элементарные игровые и плясовые движения		Музыкальная деятельность (Муз.д)		2 + Совместная деятельность в режимных процессах  КП Театральная гостиная  +родители	Музыкальная деятельность (Муз.д)	2 + Совместная деятельность в режимных процессах  КП Театральная гостиная  +родители
				Театрализованная деятельность (Театр)			Театрализованная деятельность (Театр)	
		Культурно-досуговая деятельность (КДд)	Культурно-досуговая деятельность (КДд)					
Социально-коммуникативное развитие	«Родина», «Природа», «Семья», «Человек», «Жизнь», «Добро», «Милосердие», «Дружба», «Сотрудничество», «Труд»	Благоприятная адаптация	Совместная и самостоятельная деятельность в режимных процессах	Благоприятная адаптация	Совместная и самостоятельная деятельность в режимных процессах			
		Элементарные представления о себе, близких людях, ближайшем предметном окружении		Первичные представления о себе, близких людях, ближайшем предметном окружении				
		Первичный опыт социального взаимодействия		Первый игровой опыт				
				Первичный опыт социального взаимодействия				

Количество занятий по образовательной программе (ООП ДО)	8 КП – 7	8 КП - 7
Продолжительность занятий в день (ООП ДО)	20 минут (утро/вечер)	
Продолжительность занятий в неделю (ООП ДО)	<b>80 минут</b>	

ОО	Содержание воспитания	Содержание образовательной деятельности	3-4 года	4-5 лет	5-6 лет	6-7 лет
Познавательное развитие	«Человек», «Семья», «Познание», «Родина», «Природа»	Сенсорные эталоны и познавательные действия(СЭиПД)	1	1	1	1
		Математические представления (МП)				
		Природа (Пр.)	1 в чередовании 1 рег компонент	1 в чередовании 1 рег компонент	2 в чередовании 1 рег компонент	2 в чередовании 1 рег компонент
		Окружающий мир (Окр.м)	КП Исследовательская	КП Исследовательская	КП Исследовательская	КП Исследовательская

			лаборатория	лаборатория	лаборатория	лаборатория
Речевое развитие	«Красота», «Культура»	Формирование словаря (ФС)	1  КП Реченька	1  КП Реченька	1  КП Реченька	1  КП «Реченька»
		Связная речь (СР)				
		Грамматический строй речи (ГСР)				
		Звуковая культура речи (ЗКР)				
		Подготовка к обучению грамоте (Об.гр.)		1	1	
		Интерес к х/л (Х/л)	КП Книжная гостиная + родители	КП Книжная гостиная + родители	КП Книжная гостиная + родители	КП «Книжная гостиная» + родители
Физическое развитие	«Здоровье», «Жизнь»	Основная гимнастика (Осн.г.)	1 + подвижные игры и игровые упражнения на прогулке, за территорией привлечение родителей/партнеров «Игры на воде»	1 + подвижные игры и игровые упражнения на прогулке, за территорией привлечение родителей/партнеров «Игры на воде»	2 + подвижные игры и игровые упражнения на прогулке, за территорией привлечение родителей/партнеров «Игры на воде»	2 + подвижные игры и игровые упражнения на прогулке, за территорией привлечение родителей/партнеров «Игры на воде»
		Подвижные игры и игровые упражнения (п/и), игры на воде (плавание)				
		Формирование основ ЗОЖ (ЗОЖ)	Игровая, познавательная, речевая и др виды деятельности	Игровая, познавательная, речевая и др виды деятельности	Игровая, познавательная, речевая и др виды деятельности	Игровая, познавательная, речевая и др виды деятельности
		Спортивные упражнения (С/у)	КП Двигательный час – на прогулке	КП Двигательный час – на прогулке	КП Двигательный час– на прогулке	КП Двигательный час– на прогулке
		Активный отдых (А/о)	Физкультурные досуги, дни здоровья	Физкультурные досуги, дни здоровья	Физкультурные досуги, дни здоровья	Физкультурные досуги, дни здоровья

Художественно-эстетическое развитие	«Красота», «Культура»	Приобщение к искусству (Искусство) Изобразительная деятельность (ИЗО): лепка, аппликация /рисование, прикладное творчество	2	2	2	2
		Конструктивная деятельность (Констр.д.)	КП Творческая мастерская КП Конструкторское бюро	КП Творческая мастерская КП Конструкторское бюро	КП Конструкторское бюро	КП Конструкторское бюро
		Музыкальная деятельность (Муз.д)	2	2	2	2
		Театрализованная деятельность (Театр)	КП Театральная гостиная»	КП Театральная гостиная	КП Театральная гостиная	КП Театральная гостиная
		Культурно-досуговая деятельность (КДд)	Тематические развлечения, досуги	Тематические развлечения, досуги	Тематические развлечения, досуги	Тематические развлечения, досуги
Социально-коммуникативное развитие	«Родина», «Добро», «Природа», «Семья», «Человек», «Жизнь», «Милосердие», «Дружба», «Труд» «Сотрудничество»	Социальные отношения (соц.отн)	КП Добротопы	КП Добротопы	КП Добротопы	КП Добротопы
		формирование основ гражданственности и патриотизма (Патриот)	Игровая, коммуникативная, трудовая совместная и самостоятельная деятельность в режимных процессах	Игровая, коммуникативная, трудовая совместная и самостоятельная деятельность в режимных процессах	Игровая, коммуникативная, трудовая совместная и самостоятельная деятельность в режимных процессах	Игровая, коммуникативная, трудовая совместная и самостоятельная деятельность в режимных процессах
		Трудовое воспитание (труд)				
		формирование основ безопасного поведения (ОБП)				
Количество занятий по образовательной программе (ООП ДО)	8 КП – 7	8 КП -7	11 КП -7	11 КП -7		
Продолжительность занятий в день (ООП ДО)	30 минут	40 минут	75 мин.	90 минут		
Продолжительность занятий в неделю (ООП ДО)	<b>120 минут</b>	<b>160 минут</b>	<b>275 минут</b>	<b>325 минут</b>		

Достижения обучающихся за 2025 год

<b>Конкурсы и соревнования регионального или городского уровня</b>	
«Пасхальная капель»	Городской фестиваль детского творчества «Экология. Творчество. Дети» , «Мистер и мисс Экология»
«Малые летние спортивные игры» - это 2024 г	«Автофест 2+»
«Будущие профессионалы 5+»	
«Безопасный мир»	
«Сказочные лабиринты»	
<b>Конкурсы и соревнования среди д/с АНО ДО «Планета детства «Лада»</b>	
«Культурные сезоны»	«Наш ЗОЖ рецепт»
«Веселые старты»	
«Волшебная кулиса» - это 2026 год	
«Шашечный турнир»	
Фестиваль рисунков на асфальте	
Интеллектуальный марафон «НаукаФест»	
«Хочу, как в детском саду»	

## Сводная таблица по курсовой подготовке за 2025

№	Наименование курсов	Количество часов	Количество педагогов	% соотношение
1	«Современные подходы к разработке и реализации программ дополнительного образования дошкольного возраста»	18 часов	2	4%
2	«Решение задач духовно-нравственного воспитания в условиях реализации ФОП ДО: игровые технологии духовно-нравственного и патриотического воспитания детей дошкольного возраста в условиях интеграции образовательных областей»	16 часов	1	2%
3	«Реализация образовательной программы «Верность родной земле («Истоки») в ДОО»	16 часов	1	2%
4	«Актуальные вопросы духовно-нравственного воспитания детей в условиях дополнительного образования»	16 часов	1	2%

**«Результаты внутренней оценки качества образования  
на уровне структурных подразделений детских садов АНО и иных организаций»**

Дата	Проверяющий орган	Содержание оценки	Результат	Выполненное	Способ информирования участников образовательных отношений
04.09.2025	Комиссия представителей АНО	Готовность детского сада к новому учебному году	ДС к новому учебному году готов	Замечания и предложения комиссии устранить до 01.08.2026 г	Мотивированное заключение
	ТУ Роспотребнадзора по городу Тольятти, Ставропольскому району, городу Жигулевску Самарской области	Плановая выездная проверка	П. 2.4.9. СП 2.4.3648-20 частично детская игровая мебель в групповой группы № 12, имеет дефекты покрытия, не допускающие проведение влажной уборки с применением моющих и дезинфекционных средств	Заменена игровая мебель в группе № 12	Акт
	ТУ Роспотребнадзора по городу Тольятти, Ставропольскому району, городу Жигулевску Самарской области	Плановая выездная проверка	П. 2.4.9. СП 2.4.3648-20 не все не все источники искусственного освещения содержатся в исправном состоянии в раздевалке группы № 31(перегоревшие)	В раздевалке группы №31 все источники искусственного света содержатся в исправном состоянии	Акт
20.03.2025	АНО ДО «Планета детства «Лада» Служба главного инженера	Плановая выездная проверка	Техническое состояние осмотренных конструкций удовлетворительное, мероприятия по подготовке зданий и территорий детских садов к безаварийному пропуску весенних		Акт

			паводковых вод в 2025 выполняются в полном объеме		
09.04.2025	АНО ДО «Планета детства «Лада» Отдел МТиЮ	Плановая выездная проверка	Разработать мероприятия по устранению выявленных в ходе проверки нарушений, с установлением сроков устранения нарушений и лиц, ответственных за исполнение мероприятий. В течение 10-ти рабочих дней предоставить мероприятия в бюро по охране труда, пожарной безопасности, гражданской обороне и чрезвычайным ситуациям	Предоставить отчет о выполнении мероприятий (по итогам года) в бюро по охране труда, пожарной безопасности, гражданской обороне и чрезвычайным ситуациям до 23.04.2025	

## Приложение 6

**Сведения о наличии оборудованных учебных кабинетов, объектов для проведения практических занятий, библиотек, объектов спорта, средств обучения и воспитания, в том числе приспособленных для использования инвалидами и лицами с ограниченными возможностями здоровья.**

назначение	Функциональное использование	Используемая площадь	оборудование
<b>Спортивный зал</b>	это осуществление образовательной деятельности в процессе организации различных видов детской деятельности (игровой, двигательной активности), коррекционно-оздоровительная работа, спортивные досуги и развлечения, в том числе мероприятия по взаимодействию с семьями детей.	51,7 кв <sup>2</sup>	Современное фабричное спортивное оборудование: конусы, мячи, обручи, балансиры, лыжи, беговелы, кольцобросы, клюшки хоккейные, клюшки флорбольные, шайбы, эстафетные палочки, болы разных размеров, канат, маты, теннисные ракетки и мячи, ворота, гимнастические скамейки
<b>Музыкальный зал</b>	проведение музыкальных занятий с детьми раннего и дошкольного возраста. Также зал предназначен для проведения: праздничных утренников, вечеров развлечений, тематических занятий с детьми; открытых итоговых занятий; театрализованных представлений; просмотров фильмов и мультфильмов; индивидуальной и групповой работы с детьми, слушания музыки.	76,4 кв <sup>2</sup>	Музыкальные детские инструменты: треугольники, колокольчики, ксилофоны, трещетки, погремушки, ложки, гармошки. Пианино, магнитофон, синтезатор, проектор и ноутбук, портативная колонка
<b>Книжная гостиная</b>	Проведение тематических встреч с библиотеками города Проведение образовательной деятельности и досуговых мероприятий Индивидуальной и групповой работы с детьми		Книги согласно перечню ФОР ДО, столы и стулья для организации творческой деятельности, мягкие модули для уединения, мольберт, «Музей книги», «Книжкина больничка», телевизор, «Сиреневая мультстудия»
<b>Кабинет развивающего обучения</b>	осуществление образовательной деятельности, дополнительных образовательных услуг в процессе организации различных видов детской деятельности, в том числе мероприятия по взаимодействию с семьями детей.		Электронный конструктор «Знаток», «Робомыши», «Алгоритмика», набор Фребеля, пособие «Кубики Никитина», игры VAY TOY, шахматные доски настольные, напольное шахматное поле, магнитное настенное пособие «Шашки», интерактивная доска, проектор, ноутбук, мольберт.

<b>Кабинет педагога-психолога</b>	осуществление образовательной деятельности, дополнительных образовательных услуг в процессе организации различных видов детской деятельности, в том числе мероприятия по взаимодействию с семьями детей.	35,7 кв <sup>2</sup>	Игры согласно возрасту и требованиям ФОП ДО, магнитофон, уголок арт-терапии, уголок уединения, диагностический инструментарий, пособие Кубики Зайцева.
-----------------------------------	--	----------------------	--

